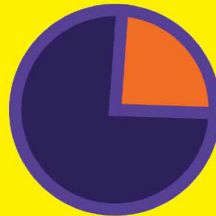


DOSSIER DE PARTENARIAT

FESTIVAL **va** 25 > 27 octobre 2024 **savoir**

Réveillez l'explorateur-trice qui est en vous !



Ateliers
Animations
Expositions
Jeux - Escape game
Soirée concert

Festival
des sciences
participatives
et citoyennes

La Halle Tropisme
121 Rue Fontcouverte
34000 Montpellier

Entrée gratuite
Tout public



festival-vasavoir.fr

Festival Va Savoir ?!

Un festival inédit
pour mettre en
lumière les
sciences
participatives et
citoyennes



CONTEXTE DU PROJET

Face aux nombreux défis environnementaux et sanitaires, les citoyens aspirent à être acteurs des choix de société (alimentation, énergie...) afin de changer leur quotidien à l'échelle de leurs lieux de vie et participer activement aux transitions écologiques et solidaires. Par ailleurs, face à une multiplication et une diversification des sujets de recherche, les chercheurs ressentent le besoin d'élargir et de renforcer leurs moyens d'action en associant les citoyens et des acteurs économiques. Le **Festival Va Savoir ?!** propose de créer et nourrir des collaborations en mettant en lumière tout un ensemble de projets et potentiellement en créer d'autres.

Grâce au dynamisme de sa recherche, la Région Occitanie et la Ville de Montpellier sont en pointe dans le domaine avec des acteurs historiques implantés et de nombreux programmes en cours (voir la liste des programmes de sciences participatives en Occitanie). Nous avons donc créé ce festival mêlant la culture, la science et l'art pour inviter petits et grands, citoyens et scientifiques, curieux et connaisseurs à se retrouver autour des sciences participatives et citoyennes.

L'ORIGINE DES SCIENCES PARTICIPATIVES

Les sciences participatives se caractérisent par la participation délibérée et active de citoyens non-scientifiques/professionnels dans la co-construction de savoirs. Les sciences participatives remontent au siècle des Lumières et se sont développées durant l'après-guerre avec l'observation citoyenne de la botanique, de l'ornithologie, de l'astronomie ou encore de la météorologie avec en toile de fond le couple biodiversité-climat.

LES SCIENCES PARTICIPATIVES AUJOURD'HUI

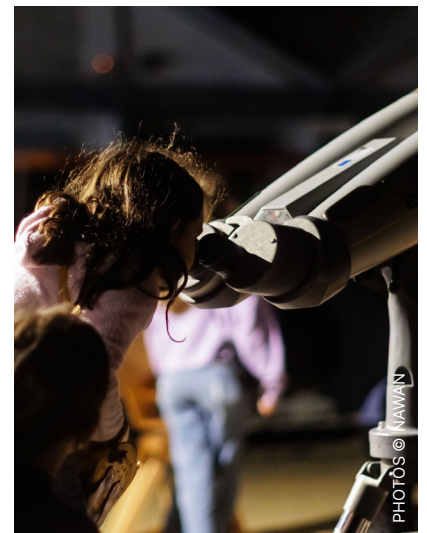
De nos jours, les sciences participatives recouvrent un ensemble de pratiques hétérogènes ayant comme dénominateur commun une implication citoyenne dans des démarches scientifiques (Sciences Citoyennes) ou visant une émancipation sociale et politique (Recherche Action Participative). On compte aujourd'hui environ 200 programmes de sciences participatives, et en 2021 on dénombrait en France plus de 121 000 participants actifs à un programme de sciences participatives lié à la biodiversité* ! Ces chiffres démontrent le fort engouement des citoyens et des scientifiques à travailler main dans la main.

*Source : Collectif National Sciences Participatives-Biodiversité. LPO.



LES OBJECTIFS

1. Dédier un moment **festif, convivial, créatif, ludique et pédagogique** autour des sciences participatives.
2. Mettre en lumière la **diversité des acteurs, des thématiques** et des bienfaits du partage des savoirs et des pensées.
3. **Faire connaître** les programmes de sciences participatives, **inciter le grand public** à y participer et **faire connaître** les résultats de ces programmes.
4. **Toucher de nouveaux publics** notamment à travers une **grande expérience participative**.
5. Créer des synergies pour **faire émerger ou concrétiser des projets**.
6. **Accompagner et former** les acteurs.
7. Créer un événement de **référence en France**.





1^{re} édition 2023 . Résumé en chiffres clés

UNE PREMIÈRE ÉDITION RÉUSSIE EN 2023

Le public et les acteurs des sciences participatives ont répondu fortement présent pour la première édition. Elle s'est déroulée du 25 au 27 octobre 2023 au **tiers-lieu la Halle Tropisme**, un lieu culturel majeur à Montpellier touchant un public varié. Ce sont près de **2 500 personnes** qui ont profité **gratuitement** des activités proposées et découvert une **quarantaine de programmes de sciences participatives** à travers une soirée festive, des balades, des ateliers, des conférences, des jeux... Le succès de cette première édition a reposé en grande partie sur la forte mobilisation de passionnés (scientifiques, associations...) qui ont proposé une **cinquantaine d'activités**.



PROGRAMME

- 1 journée d'échanges** pour les contributeurs et porteurs de programmes de sciences participatives
- 1 conférence de lancement** sur un programme en lien avec le blob
- 1 soirée astro-électro** avec des observations du ciel
- 2 jours d'animations** : stands, rencontres, ateliers, balades, jeux et expositions



FRÉQUENTATION

Fréquentation globale : 2 500 personnes sur les 3 jours
Publics touchés : familles, étudiants, professionnels (chercheurs, membres d'associations, enseignants...) et tous les curieux

- Près de **120** participants à la **journée pour les contributeurs**
- Plus de **50** participants à la **conférence de lancement**
- Près de **500** participants à la **nocturne astro-électro**
- Près de **1000** participants le **samedi** et **800** le **dimanche**



ACTIVITÉS ET INTERVENANTS

- **47 activités** proposées au grand public
- **87 intervenants** au total sur les 3 jours
- **Types de structures** présentes :
 - 52%** d'associations
 - 42%** de structures de recherche et d'établissements d'enseignement supérieur
 - 6%** d'entreprises





UNE SECONDE ÉDITION POUR TOUCHER ET ENGAGER UN PUBLIC PLUS DIVERSIFIÉ

Avec le renouvellement du festival en 2024, nous avons pour objectifs de : **1/ pérenniser** ce qui a fonctionné lors de la première édition pour fidéliser le public, **2/ toucher un public plus large** notamment des quartiers prioritaires de la politique de la ville de Montpellier et **3/ favoriser davantage l'engagement** des publics.



PROGRAMME

Programmation grand public

Une soirée concert « Voir l'invisible »

Vendredi 25 octobre

à la Halle Tropisme à Montpellier (à partir de 18h)

Deux jours d'animations à partir de 4 ans

Samedi 26 et dimanche 27 octobre

à la Halle Tropisme à Montpellier (de 10h à 18h)

Programmation annexe

Une journée de rencontre

Vendredi 25 octobre

à la Médiathèque Émile Zola de la ville de Montpellier

Une grande expérience de sciences participatives

Tout au long de l'année scolaire

dans les quartiers prioritaires de la ville de Montpellier

Toutes les animations sont gratuites et accessibles librement ou sur réservation.



PUBLICS CIBLES

Scolaires - Public dit « éloigné » - Public familial - Professionnels
Tout public curieux





UNE PROGRAMMATION TOUJOURS AUSSI RICHE

UNE RENCONTRE LE VENDREDI

UN MOMENT FAVORISANT LES ÉCHANGES ENTRE CONTRIBUTEURS ET PORTEURS DE PROGRAMMES

Nous proposons un moment de rencontre entre les contributeurs et les porteurs de programmes de sciences participatives autour de tables rondes et d'ateliers. Une occasion pour favoriser les synergies et les échanges entre participants à des programmes de diverses thématiques (botanique, ornithologie, biologie, patrimoine...). La journée a lieu à la médiathèque Émile Zola de la ville de Montpellier et sera ponctuée par une conférence grand public sur le programme Phenomer de l'Ifremer.

UNE SOIRÉE CONCERT « VOIR L'INVISIBLE »

Une soirée concert est organisée autour de la thématique « Voir l'invisible ». Il y aura notamment un concert inédit mêlant musique électro et images de sciences mais aussi des animations pour observer les mondes invisibles de la terre au ciel (balades nocturnes, escape game autour de la nuit...).

DES ACTIVITÉS À PARTIR DE 4 ANS LE WEEK-END

DES ATELIERS, DES JEUX ET DES BALADES

Grâce à nos partenaires, le public découvrira les sciences participatives à travers de nombreux ateliers, jeux (escape game, quiz...) et balades autour de la Halle Tropisme. Requins, hérissons, petites bêtes du sol, linguistique, météo... les thématiques sont diverses et variées.

UN DISPOSITIF POUR PRÉSENTER LES SCIENCES PARTICIPATIVES

Nous proposons un dispositif à l'entrée du festival permettant de donner les éléments essentiels pour comprendre ce que peuvent être les sciences participatives.

DAVANTAGE D'ACTIVITÉS POUR LES 4-7 ANS

Les activités en journée le week-end ont attiré en 2023 un public familial avec de très jeunes enfants. Nous proposons à nouveau un parcours pour les plus jeunes, ainsi que d'autres activités pour les impliquer davantage comme une grande fresque « recherche et trouve » mettant en scène les sciences participatives et citoyennes.

DES EXPOSITIONS ET DES DISPOSITIFS PARTICIPATIFS

Plusieurs expositions sont proposées dont un cabinet de curiosités géologiques mettant en lumière les collections de l'IMT Mines Alès et du Géoparc Terres d'Hérault. Il y aura également une fresque participative autour de l'histoire des sciences.

UN ESPACE DE CONFÉRENCES ET D'ÉCHANGES

Tout au long du week-end, le public pourra échanger avec des scientifiques sur des thèmes tels que la radioactivité, la géologie ou les insectes et découvrir comment la participation citoyenne fait avancer les connaissances dans ces domaines.





« LA GRANDE EXPÉRIENCE » DES ANIMATIONS DANS LES QUARTIERS PRIORITAIRES

L'édition 2024 proposera à des jeunes de quartiers prioritaires de 8 à 13 ans de nous accompagner dans le déploiement d'un programme de sciences participatives en lien avec les moustiques tigres.

Ce projet sera déployé à Montpellier dans les quartiers prioritaires de la politique de la ville, à savoir : Aiguelongue, Celleneuve, Cévennes, Croix d'Argent - Lemasson, Gély - Figuerolles, Mosson, Paul Valéry - Pas du Loup - Val de Croze, Petit Bard - Pergola, Pompignane et Tournezy-Saint-Martin.

Cette « grande expérience » sera menée en partenariat avec l'INRAE, l'IRD et le rectorat de l'Académie de Montpellier.

DES SÉANCES POUR DÉCOUVRIR LA THÉMATIQUE DU PROGRAMME

Des animations seront proposées aux jeunes pour mieux comprendre les moustiques tigres, la démarche scientifique et les enjeux du programme sur l'ensemble de la société.

UNE MISE EN ŒUVRE PRATIQUE DU PROGRAMME

Les jeunes pourront concrètement mettre en place deux expériences de sciences participatives dans leur quartier. Ils enquêteront auprès de leur entourage à l'aide de questionnaires pour évaluer les nuisances causées par les moustiques tigres. Ils partiront également à la recherche de gîtes larvaires au printemps (jardinières, point d'eau...) pour mieux évaluer leur répartition.

Ainsi, initier les jeunes aux méthodes et concepts d'investigation scientifiques permettra une émancipation sociale et le développement de leur esprit scientifique et critique.





Porteurs du festival . Présentation

QUI SOMMES-NOUS ?



Instant Science est une association à but non lucratif basée à Toulouse, Fleurance, Montpellier et Tarbes. Elle est issue de la fusion de Science Animation et d'À Ciel Ouvert, associations qui œuvrent depuis plus de 30 ans dans le champ de la médiation scientifique et de l'ingénierie culturelle.

Astronomie, intelligence artificielle, climat, archéologie, santé, sociologie, fabrication numérique... Instant Science explore tous les domaines. Avec le concours de partenaires scientifiques, industriels et éducatifs, elle conçoit des animations, expositions, rencontres ou dispositifs ludiques, pour favoriser l'étonnement, le plaisir et l'envie de se plonger au cœur de la recherche et de l'innovation.

Et ce, dans tous lieux, et à chaque instant.

Pour développer et animer ses projets, Instant Science s'appuie sur une équipe de 25 professionnels issus des secteurs de la culture, des sciences, de l'éducation, du numérique, de l'évènementiel ou du design... ainsi que de nombreux scientifiques de renom engagés à leurs côtés. Ensemble, ils imaginent sans cesse de nouvelles approches, toujours plus originales et participatives.

Offrir un instant pour comprendre le monde qui nous entoure ou suspendre le temps pour se plonger avec curiosité et plaisir dans un sujet. Afin de permettre à chacun, à chaque instant, de porter un avis éclairé et réfléchi sur l'actualité et les enjeux de notre société. Et pour certains et certaines même : devenir les scientifiques de demain !



La culture scientifique et technique apporte une contribution fondamentale à l'éducation et à la formation des citoyens. Cette culture ne peut s'acquérir que par la pratique, l'échange, le débat et ce à tout moment de la vie et en étroite liaison avec le quotidien. À cet effet, **les Petits Débrouillards** s'emploient à favoriser auprès de tous, et plus particulièrement des enfants et adolescents, l'intérêt pour les sciences

et les techniques, et à en permettre la connaissance et la pratique. Pour cela, elle fait appel à tous moyens pédagogiques en privilégiant la démarche participative, expérimentale et ludique.

La démarche de l'association, issue de l'Éducation Populaire, est basée sur l'expérimentation afin de développer un regard curieux et informé sur le monde qui nous entoure.

Une mise en scène ludique et des constructions simples et sans danger favorisent la participation active des publics. En animation, les participants réalisent des expériences, observent, discutent, se posent des questions, construisent des réponses, se posent d'autres questions, réalisent des projets et apprennent tout en s'amusant.



L'Atelier Permanent d'Initiation à l'Environnement Urbain Montpellier Mèze a été créé en 1984 à l'initiative et avec l'aide du Ministère de l'Environnement et des villes de Montpellier et Mèze. L'APIEU est labellisé CPIE (centre permanent d'initiatives à l'environnement) depuis 1990 et est membre de l'Union Nationale des CPIE.

En 2010 il prend le nom de **CPIE APIEU – Territoires de Montpellier**.

Avec l'ensemble des CPIE présents sur le territoire français, et tout particulièrement avec les 11 CPIE constitutifs de l'Union Régionale des CPIE d'Occitanie, le CPIE APIEU se positionne comme artisan du changement environnemental et, pour cela, prolonge ses actions d'éducation à l'environnement et d'accompagnement des territoires vers un développement durable par ses actions de renforcement du pouvoir d'agir des citoyens.



Porteurs du festival . Présentation

L'ÉQUIPE COORDINATRICE

**instant
science**



Johan Langot

Directeur d'Instant Science
Chargé de partenariats



Anaïs Moressa

Coordinatrice du festival



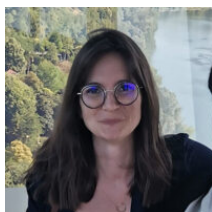
Antoine Luciani

Chargé de programmation



**Alexandre
De Taxis du Poët**

Scénographe et direction
artistique



Annabelle Arena

Communication et
relations presse

**les petits
débrouillards**
Occitanie



Maxime Thomas-Charmes

Chargé de projet



Elise Kretz

Chargée de projet



Bruno Franc

Directeur du CPIE APIEU -
Territoires de Montpellier



Le festival . Partenaires

PARTENAIRES

NOS SOUTIENS FINANCIERS EN 2024

Le **Ministère de l'Enseignement supérieur, de la Recherche et de l'Innovation**, la **Direction régionale des affaires culturelles Occitanie**, la **Région Occitanie**, la **Ville de Montpellier** et **Montpellier Méditerranée Métropole**, la **Halle Tropisme**, l'**Université de Montpellier**, le **CNRS**.

ENVIE DE DEVENIR PARTENAIRE ?

Être partenaire du festival, c'est avant tout soutenir la participation citoyenne à la recherche !

Contribuez à un festival inédit pour mettre en lumière les sciences participatives et citoyennes. Devenir partenaire, c'est créer et nourrir des collaborations pour construire avec les citoyens et les scientifique les projets de demain.

CONTACT PARTENAIRE

Johan Langot - Directeur Instant Science

johan.langot@instantscience.fr

05 61 61 00 06 - 06 82 20 80 10



LES AUTRES PARTENAIRES EN 2024

La deuxième édition du Festival Va Savoir ?! est possible grâce à nos nombreux partenaires qui contribuent à une programmation riche en découvertes !

AILERONS, Centre de dialectologie et d'étude du français régional (Université de Neuchâtel), **Centre d'Écologie Fonctionnelle et Évolutive** (CNRS, Université de Montpellier, École Pratique des hautes Études, IRD), **Centre de l'Imaginaire Scientifique et Technique, CIRAD, CPIE Bassin de Thau, Les Écologistes de l'Euzière, ESTHUA** (Université d'Angers), **Exaltia, FREDON France, Géoccitania, Géoparc Terres d'Hérault, Ifremer, IMT Alès, Infoclimat, INSERM, Institut écocitoyen en santé environnementale de l'Aude, IRD, Institut de Radioprotection et de Sécurité Nucléaire, LERASS** (Université Paul Valéry-Montpellier 3), **LHUMAIN** (Université Paul Valéry-Montpellier 3), **LPO Occitanie, MSH SUD, Muséum National d'Histoire Naturelle de Paris, Office Français de la Biodiversité, Opie, Patrinat** (OFB, MNHN, CNRS, IRD), **Rectorat de l'Académie de Montpellier** (DAAC et CAST), **Relais d'sciences – Le Dôme, Septentrion Environnement, Tous Chercheurs, Université d'Avignon.**

CONTACTS

PARTENARIAT

Johan Langot

Directeur Instant Science

johan.langot@instantscience.fr

05 61 61 00 06 - 06 82 20 80 10

ORGANISATION-PROGRAMMATION

Coordination Festival Va Savoir ?!

festival-vasavoir@instantscience.fr

06 49 28 67 36